

# PERFILES EPIDEMIOLÓGICOS COMUNALES 2025

## Comuna

2 - Santa Cruz



### 1.1 Análisis Medellín

Este tablero es una herramienta diseñada para apoyar el análisis, la planeación y la toma de decisiones en salud pública desde una perspectiva territorial. Su objetivo es facilitar la comprensión de las condiciones de salud, los determinantes sociales y los principales eventos que afectan a las comunidades en cada una de las comunas y corregimientos de Medellín.

### 1.2 Análisis comunal

### 2. Población

Incluye una batería de indicadores que permiten caracterizar aspectos demográficos, sociales, epidemiológicos y territoriales, así como identificar los principales retos y necesidades en salud de cada territorio. Su estructura integra información proveniente de registros oficiales como DANE, SIVIGILA, RUAF, los resultados del Análisis de Situación de Salud (ASIS) participativo actualizado con la voz de las comunidades, entre otros.

### 3. Eventos de Interés en Salud Pública

### 4. Nacimientos

El tablero está organizado por capítulos que incluyen:

#### 5.1 Mortalidad Causas

#### 5.2 Mortalidad Población

- Datos poblacionales proyectados al 2025 con actualización post Covid-19
- Principales eventos de interés en salud pública
- Indicadores sobre nacimientos y características de la salud materna
- Características de la mortalidad
- Problemáticas priorizadas desde el análisis participativo comunitario
- Historial de inversiones del Presupuesto Participativo
- Ideas de proyectos de presupuesto participativo para la vigencia 2025
- Distribución territorial de las inversiones

### 6. ASIS Participativo

Este instrumento busca fortalecer el enfoque territorial en salud, articulando el conocimiento técnico con el saber comunitario, y ofreciendo insumos clave para la formulación, implementación y seguimiento de políticas y estrategias que respondan a las realidades y particularidades de cada territorio

### 7. Presupuesto Participativo

#### 7.1 Ideas de proyecto PP

#### 7.2. Distribución Territorial PP





## Perfil de Salud Pública de Medellín: una ciudad que se transforma y se piensa desde sus territorios

Medellín es una ciudad profundamente diversa en su composición territorial, demográfica y social. El análisis detallado de los perfiles epidemiológicos de sus comunas y corregimientos permite identificar patrones comunes, expresiones propias de cada territorio y transformaciones sociales que configuran nuevos desafíos para la salud pública y la gestión territorial.

**Composición poblacional - una ciudad en transición demográfica:** La mayoría de las comunas presenta una predominancia de personas adultas jóvenes, junto a una creciente proporción de personas mayores, lo que confirma la transición demográfica hacia el envejecimiento poblacional. Esta tendencia es más visible en comunas como Laureles–Estadio, La Candelaria y El Poblado, mientras que corregimientos como San Sebastián de Palmitas y Santa Elena conservan estructuras más juveniles. Esta diversidad demográfica invita a repensar los servicios de salud desde un enfoque de curso de vida, que contemple el cuidado integral en todas las etapas y reconozca las especificidades de cada territorio.

**Eventos de interés en salud pública - expresiones de las dinámicas territoriales:** A nivel distrital, los eventos más notificados corresponden a violencia intrafamiliar y de género, infecciones respiratorias agudas, tuberculosis, agresiones por animales potencialmente transmisores de rabia e intentos de suicidio. Estas manifestaciones no solo responden a condiciones de salud, sino que también reflejan determinantes sociales como el hacinamiento, la pobreza, las desigualdades en el acceso a servicios, la contaminación ambiental y la fragmentación de los lazos comunitarios. Su abordaje requiere una lectura sensible al contexto y acciones articuladas con los actores locales.

**Salud sexual, reproductiva y embarazo adolescente - trayectorias diversas y necesidades compartidas:** Territorios como Popular, Santa Cruz, Manrique, Villa Hermosa y San Javier presentan condiciones que requieren especial atención en salud sexual y reproductiva, con presencia de embarazos en adolescentes, escolaridad interrumpida en gestantes, controles prenatales insuficientes y vínculos conyugales informales. En los corregimientos de San Antonio de Prado, Altavista y San Cristóbal también se evidencian maternidades tempranas en escenarios de baja protección social y acceso limitado a educación integral en sexualidad. Estas realidades refuerzan la necesidad de estrategias territoriales diferenciadas, construidas desde el diálogo entre los saberes institucionales y comunitarios, que promuevan la autonomía, el cuidado, la equidad y el acceso a servicios con enfoque de derechos.

**Mortalidad - expresiones del cuidado pendiente:** En Medellín, las causas más frecuentes de muerte corresponden a enfermedades crónicas no transmisibles como afecciones cardiovasculares, neoplasias y enfermedades respiratorias, sin dejar de lado la presencia de causas externas y enfermedades transmisibles. También se observan muertes en edades tempranas, incluyendo eventos perinatales, que reflejan trayectorias de vida marcadas por condiciones de vulnerabilidad. En comunas como Manrique, Doce de Octubre, San Javier y Villa Hermosa, estas causas se combinan con expresiones de inequidad social y acceso limitado a servicios de salud. En los corregimientos rurales, aunque se registran menos defunciones, persisten causas prevenibles en poblaciones jóvenes y adultas, lo cual evidencia brechas acumuladas. La coexistencia de múltiples causas de mortalidad y su distribución a lo largo del ciclo vital refuerzan la necesidad de respuestas territoriales integrales que fortalezcan el acceso oportuno a servicios, el cuidado comunitario y la promoción de la salud en todos los momentos de la vida.

**Salud mental - una demanda común en clave comunitaria:** La salud mental se posiciona como una de las principales inquietudes expresadas desde los territorios. Situaciones como el estrés, el aislamiento, el consumo de sustancias psicoactivas y la pérdida de vínculos sociales afectan a personas de todas las edades. La salud mental no es solo una expresión de malestar, sino también una dimensión central del bienestar colectivo. Las comunidades también visibilizan problemáticas emergentes como el consumo normalizado en jóvenes, las violencias basadas en género, la inseguridad vial y el deterioro ambiental. Estos escenarios exigen respuestas sensibles, sostenidas y construidas desde el reconocimiento mutuo entre lo institucional y lo comunitario.

**Participación comunitaria y presupuesto participativo - diálogo, cuidado y construcción colectiva:** El ejercicio participativo en salud permitió no solo reconocer los retos que habitan en cada territorio, sino también visibilizar propuestas y apuestas comunitarias para transformarlos. Iniciativas orientadas al autocuidado, la salud mental, la prevención de adicciones, el fortalecimiento de redes de apoyo y el acompañamiento a personas cuidadoras emergen como expresiones vivas de participación con sentido. En este marco, el presupuesto participativo se consolida como una herramienta de planificación territorial, salud pública y democracia local, donde las voces de la comunidad trazan caminos de bienestar común y dignidad compartida.



# ANÁLISIS GENERAL

## Comuna

2 - Santa Cruz

### Composición Demográfica

La comuna Santa Cruz presenta una estructura demográfica con participación mayoritaria de mujeres y un importante grupo poblacional en edades productivas, junto con un crecimiento progresivo de personas mayores. Este panorama exige planificar servicios de salud y cuidado desde una perspectiva de ciclo vital y envejecimiento digno.

### Eventos de Interés en Salud Pública

Los principales eventos que afectan la salud colectiva son la violencia de género e intrafamiliar, tuberculosis, agresiones por animales potencialmente transmisores de rabia, intento de suicidio y VIH/sida/mortalidad por sida. Estas situaciones reflejan desafíos importantes para la salud pública del territorio, relacionados con aspectos como la salud mental, la convivencia, el bienestar ambiental, la prevención de enfermedades infecciosas y la promoción de entornos protectores. Se hace necesario fortalecer las redes comunitarias, garantizar el acceso oportuno a servicios de salud, y avanzar en estrategias integrales que respondan a las realidades sociales y culturales de cada territorio.

### Salud Sexual, Reproductiva y Embarazo Adolescente

En la comuna Santa Cruz se destacan los embarazos en adolescentes, así como el inicio de la maternidad en mujeres jóvenes que aún transitan procesos formativos o enfrentan condiciones de vulnerabilidad económica. Se observa una alta proporción de madres sin unión formal y con trayectorias educativas limitadas, lo cual puede repercutir en su autonomía y acceso a oportunidades. Aunque la mayoría accede al sistema de salud, persisten casos sin aseguramiento y con controles prenatales insuficientes. Estas condiciones, enmarcadas en dinámicas familiares y sociales complejas, hacen necesario fortalecer estrategias comunitarias que garanticen educación integral en sexualidad, prevención del embarazo temprano y acompañamiento afectivo, con enfoques sensibles a la realidad del territorio.

### Mortalidad

En Santa Cruz, la mortalidad se concentra mayoritariamente en personas adultas mayores, aunque también se registran muertes en edades más tempranas. Las principales causas corresponden a enfermedades crónicas no transmisibles, especialmente afecciones del sistema circulatorio, enfermedades respiratorias y distintos tipos de cáncer. Se identifican además causas externas como homicidios y accidentes, así como muertes perinatales y casos relacionados con enfermedades transmisibles. Esta combinación de causas refleja condiciones de vida atravesadas por vulnerabilidad social y desafíos estructurales. Fortalecer el acceso oportuno a servicios integrales, la prevención comunitaria de violencias y la gestión territorial de los determinantes sociales resulta clave para avanzar hacia una salud más equitativa en el territorio.

### Problemáticas Priorizadas por la Comunidad (ASIS Participativo)

El análisis comunitario identificó como principales problemáticas las afectaciones en salud mental, enfermedades respiratorias agravadas por la contaminación ambiental, enfermedades crónicas como diabetes e hipertensión, alta carga por tuberculosis y VIH, problemas auditivos por ruido urbano, presencia de vectores como roedores y dengue, accidentes viales, y riesgos por ubicación de viviendas en zonas de quebrada.

### Enfoque de Inversión con Presupuesto Participativo

Entre 2020 y 2025, la comuna Santa Cruz ha destinado más de \$7.770 millones a salud mediante presupuesto participativo. Esta inversión ha priorizado acciones en salud visual, salud bucal (ortodoncia y prótesis dentales), programas de salud mental (Escuchaderos, Centros de Escucha y Spa emocional), atención y acompañamiento a personas con tuberculosis y discapacidad, promoción de estilos de vida saludables y estrategias familiares como Familias Fuertes y Resilientes. También se destacan recursos orientados a la gestión territorial en salud basada en comunidad, campañas de esterilización de mascotas, prevención de ITS y salud sexual y reproductiva, así como vacunación contra neumococo e interventoría técnica. Estas acciones han permitido responder a múltiples necesidades del territorio desde un enfoque preventivo, comunitario y de bienestar integral.

### Ideas de Proyecto 2025

La comuna Santa Cruz propone para 2025 una serie de iniciativas enfocadas en atender las principales problemáticas identificadas en su diagnóstico participativo. Se priorizan acciones de promoción de estilos de vida saludable (EVS) y fortalecimiento de la salud comunitaria (MTQS) para prevenir enfermedades crónicas como la diabetes, hipertensión y obesidad. En respuesta a la afectación en salud mental, el estrés y el consumo de sustancias, se plantean programas de apoyo emocional como Familias Fuertes y Resilientes, Escuchaderos y prevención de adicciones en adolescentes (Centro de Escucha SPA). Para abordar las enfermedades infecciosas y la prevención de infecciones respiratorias y de transmisión sexual, se impulsan estrategias de vacunación, adherencia a tratamiento de tuberculosis y educación en sexualidad sin estigmas. Asimismo, se fortalecen acciones de promoción de la salud visual y bucal.

# POBLACIÓN

Actualización POST COVID-19

Comuna

2 - Santa Cruz

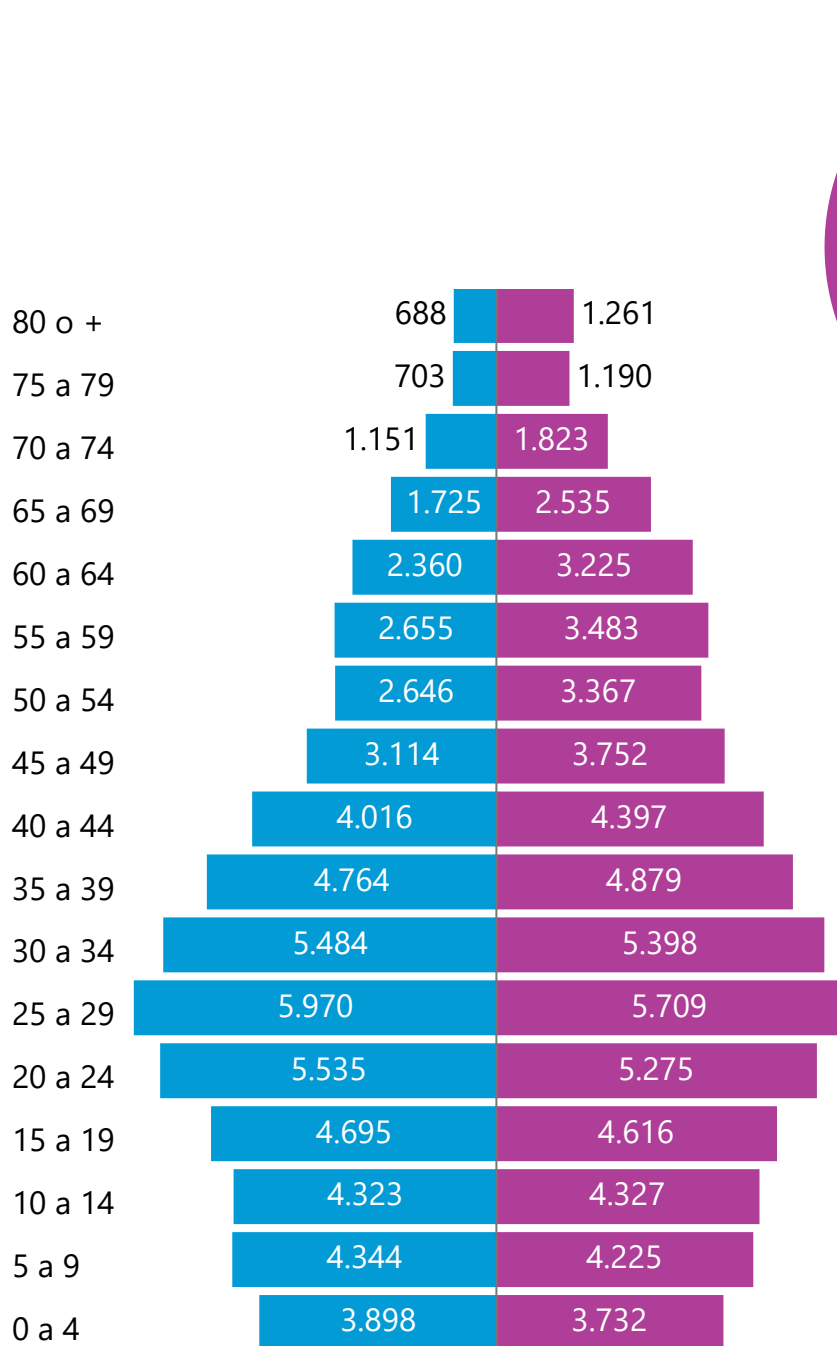
# 121.265

Hombres

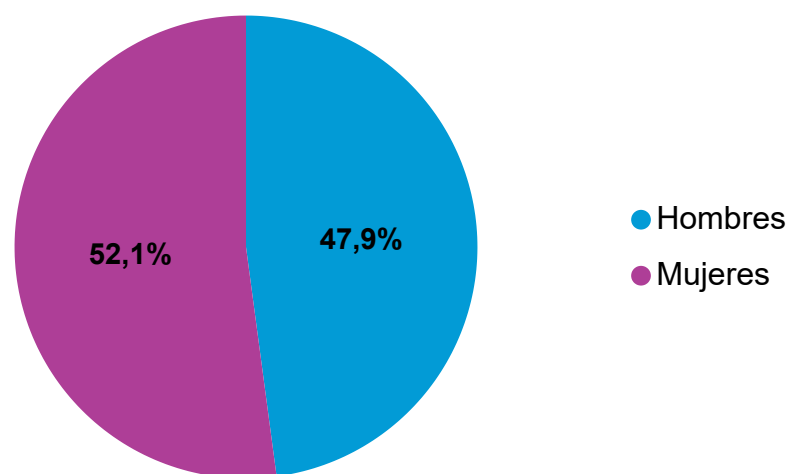
Mujeres

58.071

63.194



Hombres - Mujeres



Curso de vida

Total %

1. Primera infancia (0-5 años)	9298	7,67%
2. Infancia (6-11 años)	10371	8,55%
3. Adolescencia (12-17 años)	10527	8,68%
4. Juventud (18-28 años)	24167	19,93%
5. Adultez (29 a 59 años)	50241	41,43%
6. Persona mayor (60 años o más)	16661	13,74%
<b>Total</b>	<b>121265</b>	<b>100,00%</b>



Alcaldía de Medellín

Distrito de

Ciencia, Tecnología e Innovación



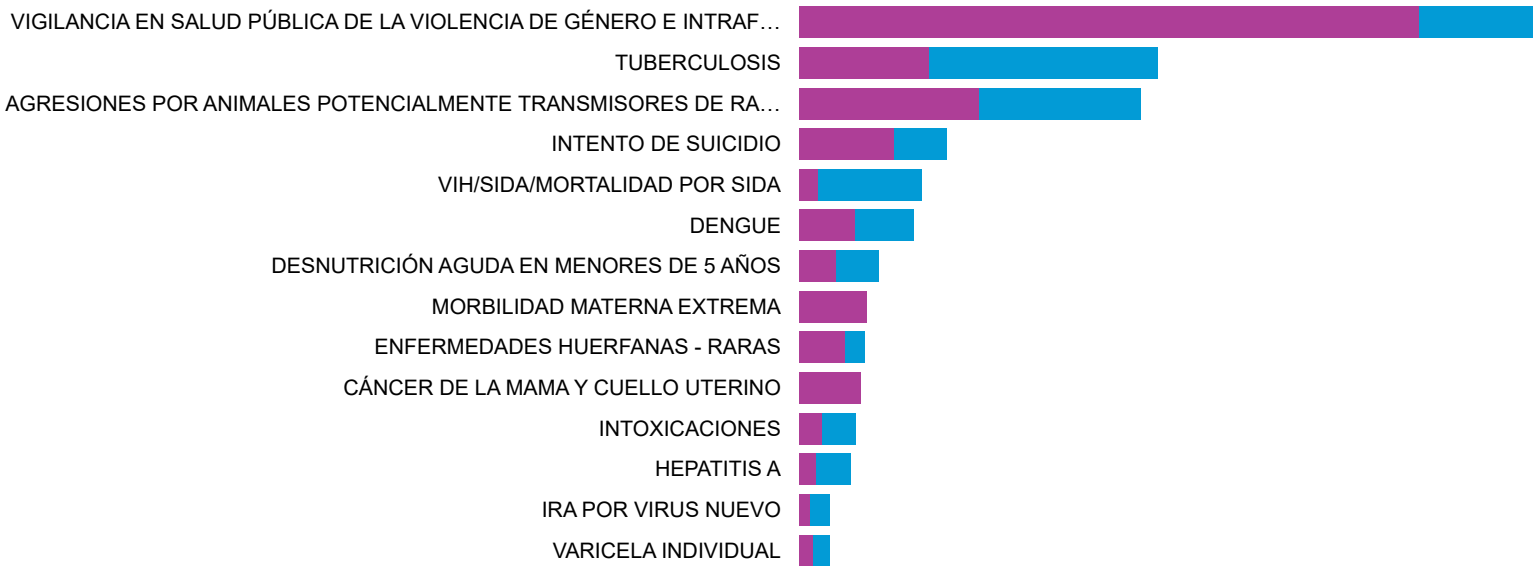
# EVENTOS DE INTERÉS EN SALUD PÚBLICA

Comuna

2 - Santa Cruz

sexo Evento	F		M		Total	
	Total	%	Total	%	Total	%
VIGILANCIA EN SALUD PÚBLICA DE LA VIOLENCIA DE GÉNERO E INTRAFAMILIAR	481	24,63%	88	4,51%	569	29,13%
TUBERCULOSIS	101	5,17%	177	9,06%	278	14,23%
AGRESIONES POR ANIMALES POTENCIALMENTE TRANSMISORES DE RABIA	140	7,17%	125	6,40%	265	13,57%
INTENTO DE SUICIDIO	74	3,79%	41	2,10%	115	5,89%
VIH/SIDA/MORTALIDAD POR SIDA	15	0,77%	80	4,10%	95	4,86%
DENGUE	44	2,25%	45	2,30%	89	4,56%
DESNUTRICIÓN AGUDA EN MENORES DE 5 AÑOS	29	1,48%	33	1,69%	62	3,17%
MORBILIDAD MATERNA EXTREMA	52	2,66%			52	2,66%
ENFERMEDADES HUERFANAS - RARAS	36	1,84%	15	0,77%	51	2,61%
CÁNCER DE LA MAMA Y CUELLO UTERINO	48	2,46%			48	2,46%
INTOXICACIONES	18	0,92%	26	1,33%	44	2,25%
HEPATITIS A	13	0,67%	27	1,38%	40	2,05%
IRA POR VIRUS NUEVO	9	0,46%	15	0,77%	24	1,23%
VARICELA INDIVIDUAL	11	0,56%	13	0,67%	24	1,23%
SIFILIS GESTACIONAL	23	1,18%			23	1,18%
DEFECTOS CONGENITOS	9	0,46%	13	0,67%	22	1,13%
HEPATITIS B, C Y COINFECCIÓN HEPATITIS B Y DELTA	1	0,05%	18	0,92%	19	0,97%
ENFERMEDAD TRANSMITIDA POR ALIMENTOS O AGUA (ETA)	8	0,41%	5	0,26%	13	0,67%
ESI - IRAG (VIGILANCIA CENTINELA)	4	0,20%	9	0,46%	13	0,67%
INFECCIONES DE SITIO QUIRÚRGICO ASOCIADAS A PROCEDIMIENTO MÉDICO QUIRÚRGICO	8	0,41%	5	0,26%	13	0,67%
MALARIA	7	0,36%	6	0,31%	13	0,67%
PAROTIDITIS	6	0,31%	7	0,36%	13	0,67%
IAD - INFECCIONES ASOCIADAS A DISPOSITIVOS - INDIVIDUAL	7	0,36%	5	0,26%	12	0,61%
LEPTOSPIROSIS	5	0,26%	6	0,31%	11	0,56%
INFECCION RESPIRATORIA AGUDA GRAVE IRAG INUSITADA	2	0,10%	6	0,31%	8	0,41%
MORTALIDAD PERINATAL Y NEONATAL TARDÍA	7	0,36%			7	0,36%
CÁNCER EN MENORES DE 18 AÑOS	2	0,10%	4	0,20%	6	0,31%
ENFERMEDAD DIARRÉICA AGUDA POR ROTAVIRUS	1	0,05%	4	0,20%	5	0,26%
Total	1170	59,91%	783	40,09%	1953	100,00%

sexo ● F ● M

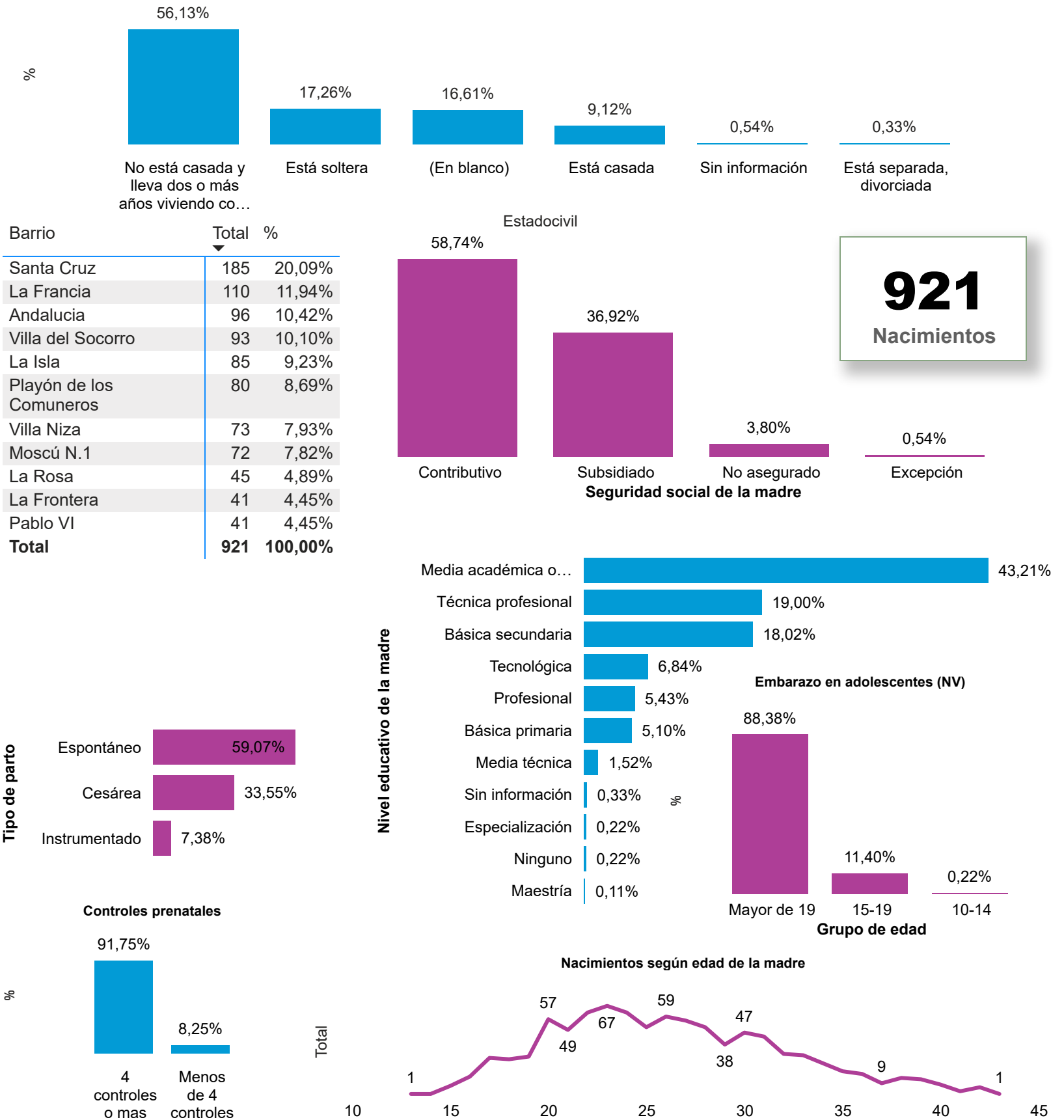




# NACIMIENTOS

Comuna

2 - Santa Cruz





# MORTALIDAD

Comuna

2 - Santa Cruz

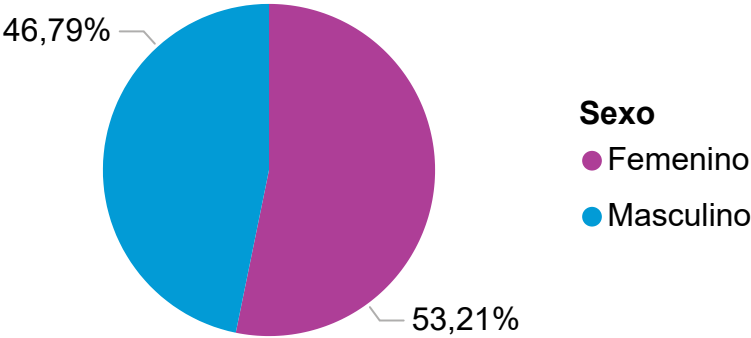
Grandes causas

Todas

Grupo OPS

	Total	%
Todas las demas enfermedades	158	29,81%
Enfermedades del sistema circulatorio	152	28,68%
Neoplasias (Tumores)	116	21,89%
Causas externas	51	9,62%
Enfermedades Transmisibles	33	6,23%
Ciertas afecciones originadas en el periodo perinatal	15	2,83%
Signos, sintomas y afecciones mal definidas	5	0,94%
Total	530	100,00%

544  
Total defunciones



Subgrupo

	Total	%
Enfermedades isquemicas del corazon	66	12,13%
Enfermedades cerebrovasculares	36	6,62%
Enfermedades cronicas de las vias respiratorias inferiores	35	6,43%
Resto de las enfermedades	29	5,33%
Enfermedades hipertensivas	26	4,78%
Tumor maligno de la traquea, los bronquios y pulmon	24	4,41%
Resto de enfermedades del sistema digestivo	19	3,49%
Tumores malignos de otras localizaciones y de las no especificadas	18	3,31%
Agresiones (homicidios)	17	3,13%
Diabetes mellitus	17	3,13%
Feto y recién nacido afectados por complicaciones obstetricas y traumatismo del nacimiento	17	3,13%
Tumor maligno de los organos digestivos y del peritoneo, excepto estomago y colon	17	3,13%
Enfermedades del sistema urinario	16	2,94%
Los demas accidentes	15	2,76%
Enfermedades del sistema nervioso, excepto meningitis	14	2,57%
Enfermedad cardiopulmonar, enfermedades de la circulacion pulmonar y otras formas de enfermedad del corazon	13	2,39%
Infecciones respiratorias agudas	13	2,39%
Tumor maligno del estomago	13	2,39%
Resto de tumores malignos de otras localizaciones y de las no especificadas	12	2,21%
Total	544	100,00%



# MORTALIDAD

Comuna

2 - Santa Cruz

Grandes causas

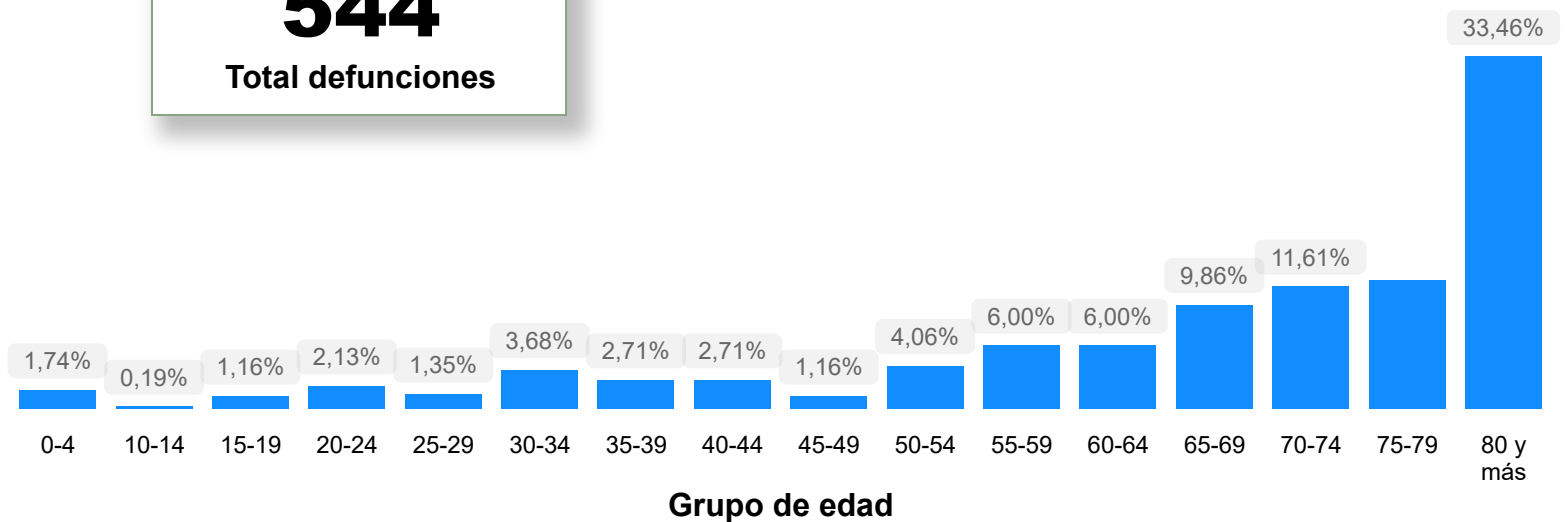
Todas

Subgrupo

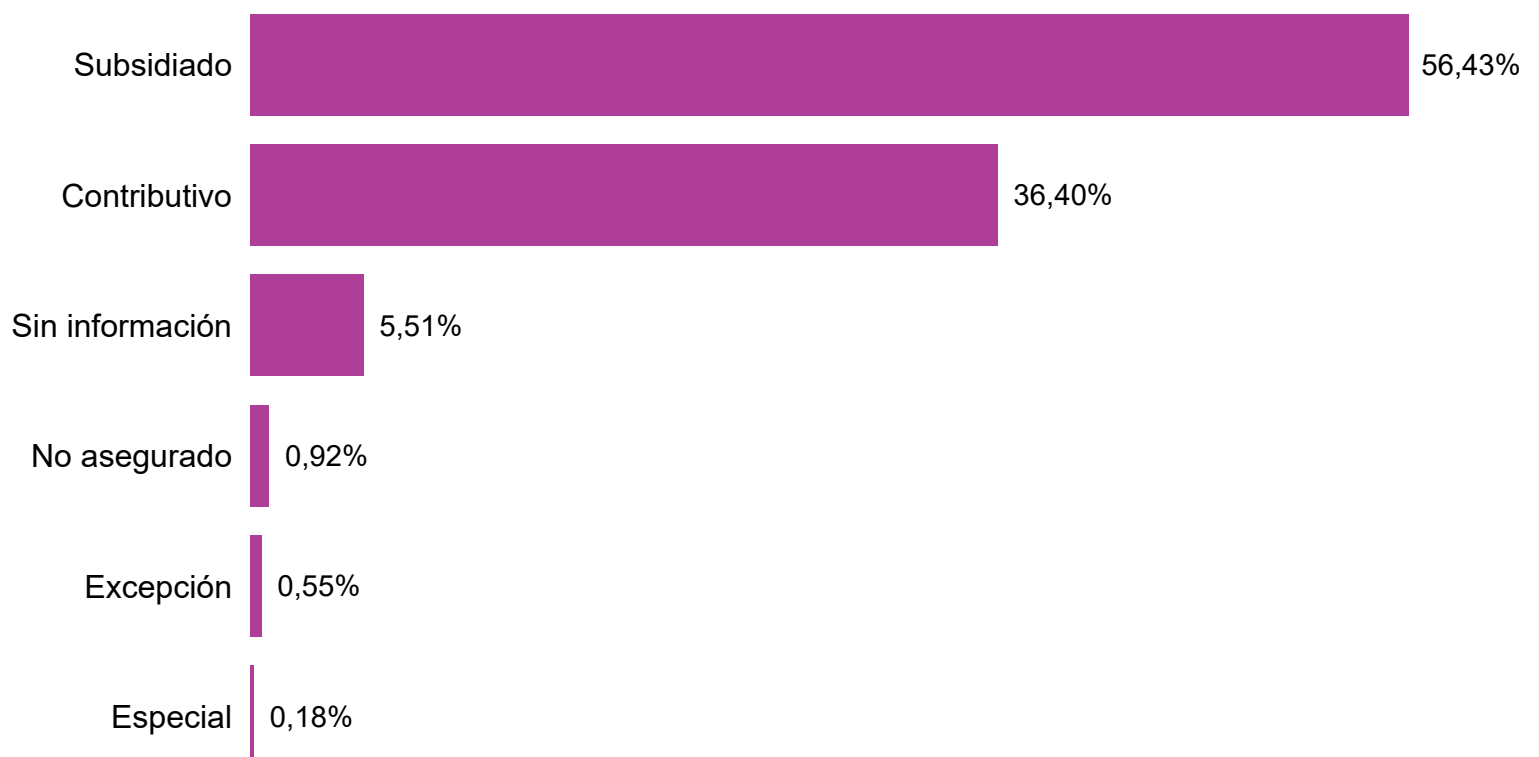
Todas

544

Total defunciones



Seguridad social







# RESULTADOS DEL ANÁLISIS DE SITUACIÓN DE SALUD PARTICIPATIVO

Comuna

2 - Santa Cruz

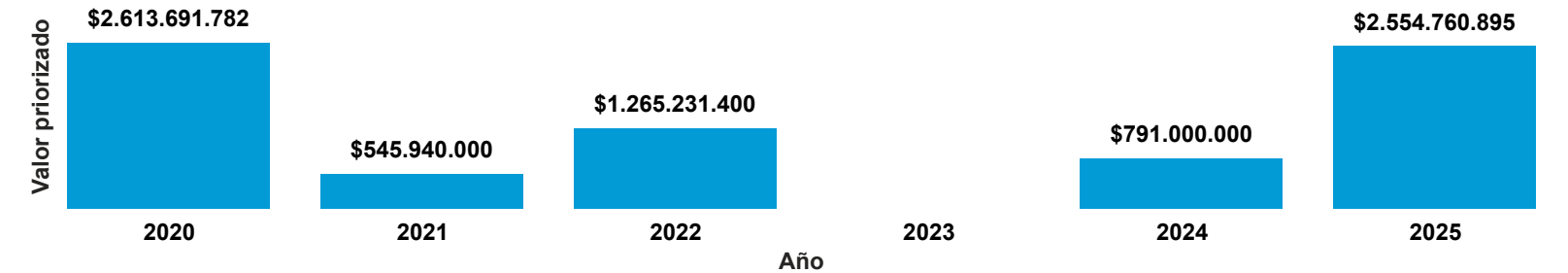
Priorización	Categoría	Descripción de la problemática
1	Salud Mental	Incremento de los casos de suicidios y de las alteraciones que afectan la salud mental como el estrés, la ansiedad, la depresión y el insomnio debido al consumo de sustancias psicoactivas, al alcoholismo, a la ludopatía, al desempleo y a las dificultades económicas de los habitantes de la comuna.
2	Enfermedades respiratorias	Incremento de las enfermedades respiratorias como el EPOC debido al tabaquismo, a la contaminación ambiental y al cambio climático.
3	Enfermedades crónicas no transmisibles	Incremento de enfermedades como el cáncer, la obesidad, la desnutrición, la hipertensión arterial, la diabetes, las cardiopatías, e infartos debido a malos hábitos de vida, el olvido del estado, la poca adherencia a los tratamientos, a las dificultades para acceder a los servicios de salud, a las barreras que general algunos de los mecanismos digitales para solicitar citas y acceder a los medicamentos y a la automedicación, a la presencia de químicos y contaminantes en muchos alimentos.
4	Tuberculosis	Incremento de casos de muerte por tuberculosis debido a la no adherencia a los tratamientos y al diagnóstico tardío, al desconocimiento de la comunidad acerca de la enfermedad, a la discriminación y suministro alimentario suficiente y en personas de bajos recursos y drogadictos y falta de dinero para buena alimentación
5	Problemas auditivos	Problemas auditivos por contaminación por ruido y problemas de convivencia
6	Dengue	Incremento de los casos de dengue debido a aguas estancadas en las viviendas.
7	Zoonosis	Incremento de casos de zoonosis debido a la presencia de roedores por manejo inadecuado de residuos y a la contaminación por basuras.
8	VIH/SIDA	Incremento de los casos de VIH debido al consumo de sustancias psicoactiva, al incremento de casos de promiscuidad sexual, de prostitución y de explotación sexual por condiciones de pobreza, a la falta de cuidado y acompañamiento familiar a los niños, niñas y adolescentes.
9	Accidentes de tránsito	Incremento de los accidentes viales debido a la invasión por dinámicas de comercio de los espacios de los peatones para transitar, a la falta de inteligencia vial, a la falta de conciencia ciudadana y la falta de controles institucionales.
10	Viviendas en zonas de riesgo	Ubicación de viviendas en zonas no seguras de la comuna como cerca de las orillas de las quebradas debido a necesidad de vivienda.

# PRESUPUESTO PARTICIPATIVO

Comuna

2 - Santa Cruz

Valor priorizado por Año



Inversión total por estrategia y año

Estrategia	2020	2021	2022	2024	2025	Total
Salud Visual	\$283.122.000		\$251.425.200	\$616.000.000	\$332.160.000	\$1.482.707.200
Salud Oral -Ortodoncia Preventiva E Interceptiva	\$224.700.000		\$480.589.200		\$280.105.600	\$985.394.800
Salud Oral-Prtesis Dental	\$202.230.000		\$151.851.300		\$375.961.200	\$730.042.500
Centro De Escucha Spa	\$404.460.000	\$226.800.000	\$79.380.000		\$0	\$710.640.000
Adherencia Al Tratamiento Pacientes Con Tuberculosis	\$72.343.342		\$97.200.000	\$175.000.000	\$352.669.363	\$697.212.705
Familias Fuertes Y Resilientes	\$319.311.540				\$358.033.100	\$677.344.640
Entorno Educativo	\$337.050.000	\$194.400.000				\$531.450.000
Gestion Territorial Basada En Comunidad					\$450.000.000	\$450.000.000
Estilos De Vida Saludable	\$231.280.500		\$175.625.700			\$406.906.200
Salud Sexual Y Reproductiva / Derechos Sexuales	\$250.294.400					\$250.294.400
Interventoria					\$167.133.890	\$167.133.890
Cirugías De Esterilización Perros Y Gatos	\$160.500.000					\$160.500.000
Coaching Saludable	\$128.400.000	\$27.540.000				\$155.940.000
Centro De Escucha Ssr					\$136.083.600	\$136.083.600
Esc_Escuchaderos					\$102.614.142	\$102.614.142
Discapacidad (Familias		\$97.200.000				\$97.200.000
Total	\$2.613.691.782	\$545.940.000	\$1.265.231.400	\$791.000.000	\$2.554.760.895	\$7.770.624.077

Beneficiarios proyectados por estrategia y año

Estrategia	2021	2022	2024	2025
Adherencia Al Tratamiento Pacientes Con Tuberculosis		660	70	120
Centro De Escucha Spa	3	1		0
Centro De Escucha Ssr				800
Coaching Saludable	30			
Discapacidad (Familias Cuidadoras)	50			
Entorno Educativo	13196			
Esc_Escuchaderos				800
Estilos De Vida Saludable		800		0
Familias Fuertes Y Resilientes				300
Gestion Territorial Basada En Comunidad				250
Salud Oral -Ortodoncia Preventiva E Interceptiva		600		200
Salud Oral-Prtesis Dental		300		300
Salud Visual		100	2000	1000
Vacunación Neumococo		500		0



# IDEAS DE PROYECTO PRESUPUESTO PARTICIPATIVO 2025

Comuna



2 - Santa Cruz



Idea de Proyecto	Actividad	Unidad de Medida	Cantidad mínima a ejecutar	Cantidad de beneficiarios a impactar
Atención integral en promoción, prevención, atención y rehabilitación en salud oral. Y aumento de la cobertura en las edades de (6 años en adelante)	A) Salud oral - Prótesis dentales: Acciones de rehabilitación de la función masticatoria con la adaptación o instalación de tres (3) tipos de prótesis dentales removibles (acrílica, metálica y total).	A) Persona	A) 200	A) 200
		B) Persona	B) 100	B) 100
		C) Unidad	C) 1	C) NA
	B) Salud oral- Ortodoncia Preventiva e interceptiva: Acciones para guiar el crecimiento y desarrollo dentario desde sus inicios hasta alcanzar el comienzo de la dentición mixta en niños y niñas de 6 a 10 años, busca interrumpir la progresión de anomalías dentomaxilares en forma precoz.			
	C) Interventoría Integral: Verificación en los componentes técnico, jurídico, financiero y administrativo de la ejecución de las actividades de los contratos financiados con recursos del presupuesto participativo			



# DISTRIBUCIÓN TERRITORIAL DEL PRESUPUESTO PARTICIPATIVO

Comuna

2 - Santa Cruz



## Franja

Distribución Territorial

DISTRIBUCION	NUMERO	BARRIOS
Franja	1	Franja Uno se encuentran Playón de los Comuneros, La Frontera, La Isla y Pablo VI
Franja	2	En Franja Dos se encuentran La Francia, Andalucía, Villa del Socorro y Villa Niza
Franja	3	Franja Tres están Santa Cruz, Moscú #1 y La Rosa

